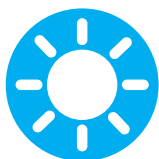


ЦЕ  
ДУЖЕ  
ПРОСТО



УРЯДОВА ІНІЦІАТИВА  
ЕНЕРГЕТИЧНА НЕЗАЛЕЖНІСТЬ УКРАЇНИ

УРЯДОВА ІНІЦІАТИВА  
ЕНЕРГЕТИЧНА НЕЗАЛЕЖНІСТЬ УКРАЇНИ

# ЗМІСТ

## **Розділ I. Значення енергоефективності для країни . . . . . 2**

- Енергозалежність: передумови . . . . . 2
- Як запобігти енергозалежності країни? . . . . . 4
- Підвищення тарифів до економічно обґрунтованого рівня:  
база для розвитку країни . . . . . 5

## **Розділ II. Урядові програми з підвищення енергоефективності . . . . . 7**

- Субсидії та компенсації для малозабезпечених громадян . . . . . 9
- Пільгове кредитування на придбання електричних,  
твердопаливних та інших негазових котлів . . . . . 17

## **Розділ III. Внесок кожного у підвищення енергоефективності України . . . . . 19**

- Встановлюємо лічильники, прилади обліку та регулювання тепла. . . 19
- Стисло про створення об'єднань співвласників багатоквартирних будинків (ОСББ) . . . . . 28
- Ощадливо споживаємо ресурси. . . . . 29

## **Розділ IV. Довідкова інформація . . . . . 34**

- Служби, що допоможуть жити енергоефективно . . . . . 36

# Розділ I. Значення енергоефективності для країни

*Україна зробила свій вибір – європейський шлях розвитку. Для нас це означає, що ми обрали європейські цінності, і важливе місце серед них займає ощадливе ставлення до енергетичних ресурсів країни. Маємо змінювати своє ставлення до природних багатств. Ми повинні дбати про їх збереження і відновлення.*

*Заощаджувати ресурси – дбати про свою землю. Сьогодні заощаджуємо свої витрати, а на майбутнє це означає, що ми турбуємось про чисту і багату країну, в якій будуть жити наші діти.*

*Ця робота складається зі щоденних невеликих турбот – вимкнути світло, коли виходиш із приміщення, вчасно закрити кран тощо. В результаті ж ми матимемо чудові звички культурних, цивілізованих людей, які турбуються про власне майбутнє та долю своїх дітей.*

## Енергозалежність: передумови

Економіка України на даний момент є однією з найбільш енергоємних у світі. За 2013 рік в країні було спожито більше 50 млрд кубів газу, із яких більше 40% – житловим сектором. Для порівняння, Польща, ВВП якої більш ніж в три рази перевищує український, споживає 14-15 млрд кубів газу на рік.

Така ситуація була спровокована споживанням імпортованих енергоносіїв за вкрай низькими цінами впродовж більшої частини свого існування як незалежної держави. Переважну частину часу Україна була залежною від РФ, що постачала газ – основне паливо, завдяки якому українці отримують гарячу воду і тепло в оселях, установах, громадських закладах, на підприємствах.

Якщо враховувати загальні обсяги споживання, Україна, маючи можливості власного видобутку та виробництва енергоносіїв, імпортувала понад 50% від загального енергобалансу. Водночас, декілька чинників негативно впливали на можливість економії:

- Держава приділяла дуже мало уваги модернізації житлового сектору: станові енергомереж, будинків. При загально нарахованій необхідності модернізації до 500 млрд грн, державою на ці потреби виділялося не більш як 5-6 млрд грн щороку.
- Витрати населення на енергоносії субсидювались державою у неприпустимо великих обсягах. Це було обумовлено соціальною направленістю всіх урядів України з моменту отримання незалежності. Населення платило за газ майже в 5 разів менше, ніж промисловість. Ми не мали стимулу економити, а облгази могли маніпулювати балансами газу для отримання неправомірного прибутку.
- Недосконалість законів про спільну власність та управління багатоквартирними будинками не давала змоги населенню знайти ефективний шлях для скорочення енергоспоживання.
- Україна залишилася однією з небагатьох країн світу, де досі можливе споживання енергоносіїв без прямого обліку. Споживання, що базується на середніх облікових нормах на квадратні метри помешкання, є нечуваним для західно-європейських країн.

Як результат, за останні 10 років житловий сектор – лідер за відсутністю економії енергоносіїв.



### **За даними «Нафтогазу» в 2014 році:**

- на 40-50% знизил споживання газу промисловість;
- на 40% зменшили споживання газу підприємства ТЕК;
- на 17% зменшили споживання бюджетні організації;
- Лише 1% (!) газу «зеконومیло» населення.



Україна має потенціал, щоб забезпечити себе різними видами палива та не бути залежною від імпорту енергоносіїв. Це стосується як традиційних газ-вугілля-нафта видів палива, так і альтернативних (сонце, повітря, біопаливо тощо). Маємо достатньо родовищ, фахівців, технологій, є стратегія розвитку галузі. Однак це буде марним, якщо радикально не зменшити споживання до рівня, що співвідноситься з європейськими країнами.

Практика прямого субсидіювання населення за рахунок інших секторів економіки (покриття низьких тарифів для населення за рахунок високих тарифів для підприємств) за відсутності зменшення споживання енергоносіїв призведе до:

- Відсутності у держави коштів на відновлення енергомереж, виробничих та розподільчих потужностей, капітальних ремонтів будинків тощо. Їх зношеність наразі складає 80-90%.
- Отримання неправомірних прибутків організаціями, що спекулюють на енергобалансі країни за рахунок держави та громадян.
- Витрачання бюджетних коштів (в т.ч. податків, які сплачують підприємства та населення) на фінансування надмірного енергоспоживання, та, як наслідок, фінансування не України, а країн, з яких ми імпортуємо паливо.



Проведення низки паралельних заходів державою та населенням може вивести країну зі складної ситуації, надати можливість використати потужний потенціал економії. Першочерговими заходами є:

 <p><b>Держава / Нафтогаз</b> повинні:</p> <ul style="list-style-type: none"><li>- встановити єдину ціну на газ для всіх споживачів</li><li>- надати лише адресні субсидії соціально незахищеним</li><li>- припинити продаж ресурсів за встановленими нормативами</li></ul>	 <p><b>Підприємства ТКЕ</b> повинні:</p> <ul style="list-style-type: none"><li>- оптимізувати виробництво для скорочення закупівель газу</li><li>- застосувати двоставковий тариф для продажу теплової енергії</li><li>- модернізувати обладнання та мережі</li><li>- використовувати альтернативні джерела енергії</li></ul>	 <p><b>Мешканці будинків</b> повинні:</p> <ul style="list-style-type: none"><li>- знизити споживання теплової енергії</li><li>- зробити ремонт будинків для підвищення енергоефективності</li><li>- встановити прилади обліку тепла</li><li>- встановити регулятори тепла, щоб зменшити споживання залежно від погодних умов</li></ul>
--	--	--

Польща, маючи на старті схожу з Україною ситуацію, змогла скоротити споживання газу більш ніж удвічі, застосовуючи аналогічні заходи. Цей результат може стати реальністю і для нашої держави.

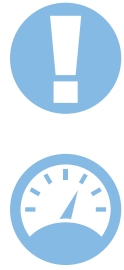


## Підвищення тарифів до економічно обґрунтованого рівня: база для розвитку країни

Тариф (ціна) – грошовий вираз витрат на виробництво, транспортування, постачання одиниці теплової енергії/ електроенергії з урахуванням рентабельності виробництва, інвестиційної та інших складових. Тариф визначається згідно з методиками, розробленими Національною комісією, що здійснює державне регулювання у сферах енергетики і комунальних послуг.

## ТАРИФ СКЛАДАЄТЬСЯ З КІЛЬКОХ КОМПОНЕНТІВ:

1. Вартість ресурсу (наприклад, газу), його видобутку або придбання.
2. Вартість створення та експлуатації усієї інфраструктури, що потрібна для транспортування ресурсу від місця видобутку до кінцевого споживача.
3. Інвестиції для підтримки та модернізації тепло- та електромереж. Вони спрямовані на відновлення системи опалення (тепломереж, котлів, радіаторів та ін.) і системи транспортування електроенергії, тому необхідні для нормальної експлуатації наявної мережі, її ремонту, вчасної заміни зношеного обладнання, придбання сучасної техніки.



## Якщо не підняти тарифи до економічно обґрунтованого рівня, це може призвести до:

- поступового знищення всієї інфраструктури;
- обмежень в постачанні газу та електроенергії;
- відключення населених пунктів від електрики і тепlopостачання.





## Розділ II. Урядові програми з підвищення енергоефективності

*Уряд має цілісну стратегію енергетичної незалежності України та поетапний план її втілення. У найближчих планах для населення – стимулювання переходу на альтернативні теплоносії (крім газу), встановлення індивідуальних приладів обліку, програми заощадження та ін. Для найбільш соціально вразливих верств населення розроблено удосконалені механізми надання соціальної допомоги на оплату житлово-комунальних послуг.*



**Можливості для громадян: деякі заходи та ініціативи уряду у сфері енергоефективності та енергозбереження**

<b>Що зробила держава</b>	<b>Що це дає населенню</b>	<b>Чим регулюється</b>
Зменшила завищені норми споживання газу до їхнього фактичного обсягу споживання	Зменшення щомісячної плати за газ у разі відсутності лічильника. Людина не переплачує за газ, який вона фактично не споживає	<b>Постанова КМУ № 409 від 06.08.2014</b> «Про встановлення державних соціальних стандартів у сфері житлово-комунального обслуговування»
Вдосконалила порядок надання субсидій та ввела нову форму допомоги незахищеним верствам населення для оплати житлово-комунальних послуг – компенсацію	Новий порядок надання субсидій та компенсацій спрощує процес отримання допомоги, робить її більш адресною і соціально справедливою  <i>Детальніше в розділі «Субсидії та компенсації для малозабезпечених громадян»</i>	<b>Внесені зміни до постанови КМУ № 848 від 21.10.1995</b> «Про спрощення порядку надання населенню субсидій для відшкодування витрат на оплату житлово-комунальних послуг, придбання скрапленого газу, твердого та рідкого пічного побутового палива»

<p>Запровадила програму компенсації 20% вартості електро- та твердопаливних котлів для приватних домогосподарств</p>	<p>Електро- та твердопаливні котли стають доступнішими для придбання населенням завдяки компенсації 20% тіла кредиту на їхнє придбання</p> <p><i>Детальніше в розділі «Пільгове кредитування на придбання електричних, твердопаливних та інших негазових котлів»</i></p>	<p><b>Постанова КМУ № 491 від 01.10.2014</b> «Про внесення змін до Порядку використання коштів, передбачених у державному бюджеті для здійснення заходів щодо ефективного використання енергетичних ресурсів та енергозбереження»</p>
<p>Виділила кошти регіонам для впровадження заходів із заміщення газу та модернізації котельень. На 2014 рік виділено 500 млн грн</p>	<p>Менша залежність від ризиків непостачання газу до котельень, покращення послуг з надання тепла населенню, зменшення витрат на ресурс, що використовується для опалення</p>	<p><b>Постанова КМУ № 369 від 08.08.2014</b> «Деякі питання соціально-економічного розвитку окремих територій у 2014 році»</p>
<p>Розробила механізм стимулювання заміщення природного газу у сфері тепlopостачання</p> <p>Надала компенсацію різниці між тарифом на виробництво теплової енергії з альтернативних джерел і тарифом на виробництво теплової енергії для потреб населення</p>	<p>Зменшення залежності від постачання газу на опалення</p> <p>Можливість повністю відмовитися від постачання газу та перейти на альтернативні джерела опалення</p>	<p><b>Постанова КМУ № 293 від 09.07.2014</b> «Про стимулювання заміщення природного газу у сфері тепlopостачання» (для населення)</p>

## Субсидії та компенсації для малозабезпечених громадян

Перегляд тарифів на житлово-комунальні послуги – відповідальний крок. Уряд вирішив підвищити рівень соціального захисту вразливих верств населення. Родини, яким дійсно складно оплачувати рахунки, можуть скористатися одним з двох варіантів соціальної допомоги – субсидія чи компенсація.



**Відмінність компенсації від субсидії.** Компенсація поширюється лише на оплату послуг з постачання газу, централізованого опалення та постачання гарячої води. Житлова субсидія охоплює весь спектр житлово-комунальних послуг, враховуючи оплату електроенергії, природного газу, послуг тепло-, водопостачання і водовідведення, квартирної плати (утримання будинків і споруд та прибудинкових територій), вивезення побутового сміття та рідких нечистот.

**Субсидія.** Була і залишається головним видом соціальної допомоги та нараховується на всі види житлово-комунальних послуг. Держава відшкодовує частину витрат на оплату користування житлом, або його утримання, та комунальних послуг: водо-, тепло-, газопостачання, водовідведення, електроенергії, вивезення побутового сміття та ін. Субсидія гарантує малозабезпеченим громадянам стабільність витрат на оплату всіх житлово-комунальних послуг незалежно від зміни їхньої вартості.

### Право на отримання житлових субсидій мають:

- Сім'ї, які платять за житлово-комунальні послуги більше визначеного для них обов'язкового відсотка платежу.
- Сім'ї, які використовують для опалення тверде паливо, а для приготування їжі – зріджений газ.

З 1 жовтня 2014 року у нормах, які є підставою нарахування субсидії, сталися зміни. Набрав чинності вдосконалений порядок призначення субсидій на оплату житлово-комунальних послуг.

Обов'язковий відсоток платежу розраховується індивідуально для кожної сім'ї за встановленою формулою і залежить виключно від доходів сім'ї:

- середньомісячний дохід на одну особу за попередні 6 місяців ділиться на прожитковий мінімум на одну особу (в 2014 році – 1 176 грн)\*;
- результат ділиться на базовий коефіцієнт 2;
- отримана цифра множиться на базовий коефіцієнт 0,15 (15%).

Коефіцієнти 2 і 0,15 відповідають наступному алгоритму: при середньомісячному доході у розмірі двох прожиткових мінімумів на особу сім'я платить за житлово-комунальні послуги 15% свого доходу. Після цього розраховується розмір обов'язкового платежу: обов'язковий відсоток платежу множиться на середньомісячний сукупний дохід домогосподарства.

Від розміру плати за житлово-комунальні послуги в межах соціальних нормативів потрібно відняти розмір обов'язкового платежу, а також розмір пільги (за наявності).

**Приклад.** Сім'я з трьох осіб за попередні 6 місяців разом заробила 18 000 грн. Відповідно середньомісячний дохід сім'ї дорівнює 3 000 грн, а дохід на одну людину – 1 000 грн в місяць. Підставляємо 1 000 грн у формулу:  $1\ 000\ \text{грн} / 1\ 176\ \text{грн} / 2 * 15\ \% = 6,38\ \%$ . Таким чином, при середньомісячному сукупному сімейному доході 3 000 грн – на місяць обов'язковий платіж становить 191,40 грн ( $3\ 000 * 6,38\ \%$ ).



Все, що перевищує цю суму (в межах соціальної норми житла та соціальних нормативів користування житлово-комунальними послугами), буде розміром субсидії.

\* Розмір прожиткового мінімуму дійсний до 01.12.2015 року.

З 1 жовтня 2014 року умови нарахування субсидії змінилися. Для сімей з маленьким доходом платежі за комунальні послуги зменшилися, з великим – збільшилися. Раніше самотній пенсіонер з доходом 1 000 грн платив за комунальні послуги 10% доходу – 100 грн. З 1 жовтня він платить 6,38% – 63,8 грн.

Якщо розмір обов'язкового платежу вашої родини збільшився, при цьому доходи стали менші, ви маєте право звернутися до органу соцзахисту з проханням провести перерахунок.

### **Субсидія не призначається, якщо\*:**

- родина володіє більше, ніж одним житлом, при цьому загальна площа перевищує встановлені норми;
- родина володіє двома або більше автомобілями (за винятком вітчизняних транспортних засобів, які експлуатуються більше 10 років, та інших автомобілів, старших за 15 років);
- родина здає в оренду свою квартиру/будинок;
- хтось з мешканців протягом року здійснивав купівлю на суму, що перевищує 10-кратний розмір прожиткового мінімуму (11 760 грн)\*\*.

Повний перелік причин відмови зазначений в Положенні про порядок призначення та надання населенню субсидій (постанова Кабінету Міністрів України від 21 жовтня 1995 р. № 848).

### **Нормативи для розрахунку субсидії з 1 жовтня 2014 року**

Якщо споживач використовує менше, ніж встановлено соціальним нормативом, гроші не повертатимуться до органу соцзахисту, а залишаться на його рахунок. З їх допомогою родина зможе заплатити за комунальні послуги в майбутньому. За надлишок площі та використаних комунальних послуг необхідно сплачувати повну вартість послуг.

\* Умови видачі субсидії будуть змінені у травні 2015 року, дізнавайтесь про зміни за телефоном урядової гарячої лінії.

\*\* Розмір прожиткового мінімуму дійсний до 01.12.2015 року.

**Оновлені житлові норми для отримання субсидії з 1 жовтня 2014 року:**  
 13,65 м<sup>2</sup> на особу + 35,22 м<sup>2</sup> на сім'ю

Послуга	Норма до 01.10.14	Норма з 01.10.14
<b>СПОЖИВАННЯ ПРИРОДНОГО ГАЗУ:</b>		
На опалення	11 м <sup>3</sup> на 1 м <sup>2</sup> площі в опалювальний період	7 м <sup>3</sup> на 1 м <sup>2</sup> площі * кориг. коеф. (в опалювальний період)
На газову плиту (приготування їжі)	9,8 м <sup>3</sup> на особу	6 м <sup>3</sup> на особу
На газову плиту за відсутності гарячого водопостачання і газового водонагрівача (приготування їжі і підігрів води)	18,3 м <sup>3</sup> на особу	9 м <sup>3</sup> на особу
На газову плиту і водонагрівач	23,6 м <sup>3</sup> на особу	18 м <sup>3</sup> на особу
<b>ЦЕНТРАЛІЗОВАНЕ ВОДОПОСТАЧАННЯ ТА ВОДОВІДВЕДЕННЯ:</b>		
Постачання холодної води	Встановлюються органами місцевого самоврядування	2,4 м <sup>3</sup> на особу (за наявності централізованого постачання гарячої води)
	(у м. Києві – 5,5 м <sup>3</sup> на особу)	4,0 м <sup>3</sup> на особу (за відсутності централізованого постачання гарячої води)
Постачання гарячої води	Встановлюються органами місцевого самоврядування	1,6 м <sup>3</sup> на особу
	(у м. Києві – 3,5 м <sup>3</sup> на особу)	

Водовідведення	Встановлюються органами місцевого самоврядування	4,0 м <sup>3</sup> на особу
	(у м. Києві – 9,0 м <sup>3</sup> на особу)	
<b>СПОЖИВАННЯ ЕЛЕКТРИЧНОЇ ЕНЕРГІЇ:</b>		
На опалення	28 кВт/год на 1 м <sup>2</sup> площі в опалювальний період	65 кВт/год на 1 м <sup>2</sup> площі * кориг. коеф. (в опалювальний період)
У будинках, обладнаних стаціонарними електроплитами	100 кВт/год на сім'ю з однієї – двох осіб	130 кВт/год на сім'ю з однієї особи + 30 кВт/год на іншого члена сім'ї (за наявності централізованого постачання гарячої води)
	+ 25 кВт/год на іншого члена сім'ї	150 кВт/год на сім'ю з однієї особи + 30 кВт/год на іншого члена сім'ї (за відсутності централізованого постачання гарячої води)
У будинках, не обладнаних стаціонарними електроплитами	75 кВт/год на сім'ю з однієї-двох осіб	90 кВт/год на сім'ю з однієї особи + 30 кВт/год на іншого члена сім'ї (за наявності централізованого постачання гарячої води)
	+ 15 кВт/год на іншого члена сім'ї	120 кВт/год на сім'ю з однієї особи + 30 кВт/год на іншого члена сім'ї (за відсутності централізованого постачання гарячої води)



## Куди звертатись для призначення субсидії?

Особа, яка зареєстрована у житловому приміщенні і на яку відкрито особовий рахунок на оплату житлово-комунальних послуг, має звернутися до органу соціального захисту населення за місцем реєстрації (до 1 жовтня субсидія на загальних підставах призначалася лише власнику житла). У сільській місцевості приймання заяв з необхідними документами здійснюють уповноважені особи, які визначаються виконавчими органами сільських і селищних рад.

### Документи для призначення субсидії\*:

- заява;
- декларація про доходи і майновий стан осіб, зареєстрованих у житловому приміщенні;
- довідки про доходи кожної зареєстрованої особи (окрім довідок про розмір пенсії та соціальної допомоги).

### Інші довідки громадянам пред'являти не потрібно

Інші відомості, що необхідні для призначення житлових субсидій (про забезпеченість громадян житловою площею та комунальними послугами), подають організації, які надають ці послуги, за запитом органів праці та соціального захисту населення.

Термін надання субсидії – на 6 місяців або на опалювальний період. Якщо у житловому приміщенні зареєстровані і проживають непрацюючі пенсіонери та інші непрацездатні особи, субсидія за їх бажанням призначається на 12 місяців. Субсидія для придбання зрідженого газу, твердого та рідкого пічного побутового палива призначається один раз на календарний рік.

Житлову субсидію не потрібно повертати державі. Її отримання не пов'язане із зміною форми власності житла і не тягне за собою таку зміну. Для одержання житлової субсидії

\* Умови видачі субсидії будуть змінені у травні 2015 року, дізнавайтесь про зміни за телефоном урядової гарячої лінії.



сім'я має сплачувати свою частину платежу за послуги, у іншому випадку – надання субсидії припиняється.

Контакти органів соціального захисту населення можна дізнатися за телефоном урядової гарячої лінії (безкоштовно і цілодобово) 0 800 507 309.

**Компенсація.** З метою соціального захисту найуразливіших верств населення від наслідків зміни тарифів у 2014 році, Уряд запровадив ще один вид соціальної допомоги – компенсацію. Вона призначається на оплату централізованого опалення, постачання гарячої води та газопостачання. Компенсація розраховується як різниця між розмірами плати за послуги до та після приведення цін і тарифів до економічно обґрунтованого рівня. Компенсація розраховується окремо для кожного виду комунальних послуг в опалювальний і неопалювальний періоди.

#### **Право на отримання компенсації мають:**

- сім'ї, середньомісячний сукупний дохід яких за попередні шість місяців не перевищував величини прожиткового мінімуму для сім'ї. Наявність боргів з оплати житлово-комунальних послуг не впливає на право родини отримувати компенсацію.

Величина прожиткового мінімуму для сім'ї дорівнює сумі прожиткових мінімумів усіх зареєстрованих у приміщенні членів сім'ї.

В 2014 році прожитковий мінімум складає\*:

1 218 грн для працездатних осіб;

1 032 грн для дітей до 6 років;

1 286 грн для дітей від 6 до 18 років;

949 грн для осіб, які втратили працездатність.

\* Розмір прожиткового мінімуму дійсний до 01.12.2015 року.



**Приклад.** Сім'я складається з чотирьох осіб: чоловіка, дружини, однієї дитини віком до 6 років і другої – від 6 до 18 років. Прожитковий мінімум для сім'ї складатиме 4 764 грн на місяць (1 218 грн + 1 218 грн + 1 032 грн + 1 286 грн). Якщо середньомісячний дохід сім'ї дорівнює або менший за цю суму, вона має право на компенсацію.

**Приклад.** До підвищення цін і тарифів на природний газ і теплову енергію (до 1 травня 2014 року) сім'я сплачувала за централізоване опалення, постачання гарячої води та газопостачання 300 грн на місяць, а після підвищення – 400 грн. Розмір щомісячної компенсації становить 100 грн.

Розмір призначеної компенсації не виплачується громадянам готівкою, а щомісяця перераховується підприємствам, які надають комунальні послуги.

Для одержання компенсації сім'я має сплачувати свою частину платежу за комунальні послуги, у іншому випадку надання компенсації припиняється. Виняток становлять випадки, коли затримується виплата заробітної плати або пенсії, і це підтверджується документами.

### **Нормативи для розрахунку компенсації (з 1 жовтня 2014 року)**

Як і у випадку субсидій, компенсація призначається з врахуванням єдиних для всієї України соціальних норм житла та нормативів споживання житлово-комунальних послуг. Ці норми наведені у розділі, присвяченому субсидіям.

### **Куди звертатись для призначення компенсації?**

За компенсацією необхідно звернутися до органу соціального захисту населення за місцем реєстрації.

## Документи для призначення компенсації\*:

- заява;
- довідка про склад зареєстрованих у квартирі чи будинку осіб (форма №3);
- довідки про доходи кожного з членів родини (крім пенсіонерів та тих членів родини, які отримують лише соціальну допомогу, наприклад, перебувають у відпустці по догляду за дитиною до трьох років).

Контактні дані органів соціального захисту можна дізнатися за телефоном урядової гарячої лінії (безкоштовно і цілодобово) 0 800 507 309.

## Пільгове кредитування на придбання електричних, твердопаливних та інших негазових котлів

Уряд виділив 50 млн грн на відшкодування населенню частини вартості негазових котлів. Програма передбачає відшкодування позичальникам частини суми кредиту, яка складає до 20% тіла кредиту, але не більше 5 тис. грн. Кредит надає «Ощадбанк» (передбачається, що згодом перелік банків розшириться) терміном до 36 місяців за ставкою 25% річних. Обов'язковий власний внесок клієнта – 10% вартості котла. Мінімальна сума кредиту – 1 тис. грн, максимальна – 30 тис. грн. Програма доступна лише для приватних будинків.



\* Компенсація призначається до кінця опалювального періоду 2014-2015 року.

## Для отримання кредиту необхідно:

- Обрати котел у магазині та отриману рахунок-фактуру надати до установи банку разом з паспортом, ІПН та довідкою про доходи за останні 6 місяців.
- Дізнатися рішення банку про можливість видачі кредиту та відкрити особовий рахунок.
- Сплатити продавцю обов'язковий початковий внесок у розмірі не менше 10% від вартості котла та надати банку відповідні підтверджувальні документи.
- Укласти кредитну угоду з банком та отримати кредит, який буде перераховано на рахунок продавця.
- Отримати котел у продавця та надати банку документ, що підтверджує отримання товару.
- Сплачувати щомісяця свою частину платежу, тоді як Державне агентство з енергоефективності та енергозбереження перераховуватиме банку кошти для відшкодування на поточні рахунки позичальників, відкриті в «Ощадбанку».



## Розділ III. Внесок кожного у підвищення енергоефективності України

*Кожен має право не чекати на впровадження ініціатив, а почати робити щось самостійно вже сьогодні. І один із перших кроків – встановлення лічильників газу, гарячої води та опалення.*

### Встановлюємо лічильники, прилади обліку та регулювання тепла

Більшість родин споживають менше ресурсів (тепла, гарячої води, газу), ніж вони оплачують за квитанціями. Значна частина ресурсів втрачається через зношеність систем, нехтування елементарними вимогами до утеплення мереж, побутові звички сусідів тощо.

Набагато справедливіше оплачувати споживання по будинку не «за нормативами», а за фактично спожитий ресурс. Тому найважливішим кроком є встановлення приладів обліку, простіше кажучи, лічильників газу, гарячої води та опалення.



**Лічильники газу.** Державна програма встановлення квартирних лічильників газу передбачає обладнання лічильниками: всіх осель з газовими колонками або бойлерами (до 2016 року) та решту – з газовими плитами до 2018 року.

Але кожен має право не очікувати, поки до нього дійде черга, а встановити обраний ним лічильник за власний кошт.

### Зверніть увагу:

- Встановлення лічильників газу здійснюється газорозподільним підприємством і організаціями, які мають необхідні ліцензії та дозвіл на виконання таких робіт.
- Споживач може самостійно звернутись до будь-якої спеціалізованої будівельно-монтажної організації для встановлення за

його рахунок обраного ним лічильника, у вибраному ним місці, за умови дотримання чинних норм та правил.

- Підрядник розробляє індивідуальний проект встановлення, рекомендує тип і потужність лічильника. На цьому етапі власник квартири обирає тип і розмір лічильника. Після встановлення лічильника виконавець зобов'язаний видати споживачеві акт та розрахунковий документ, що лічильник встановлений за рахунок споживача.
- Один примірник технічної документації на встановлення лічильника повинен бути переданий у Філію експлуатації газового господарства, яка обслуговує споживачів відповідного району.
- Із дня встановлення лічильника споживач переходить на прямі розрахунки з газопостачальною організацією (наприклад, в Києві – це «Київгаз»). Для цього слід звернутися до відділу укладання угоди або до розрахунково-абонентського відділу, що обслуговує споживачів відповідного району, для укладення договору на газопостачання та отримання рахунку на сплату за газ/розрахункової книжки для здійснення оплати.

**Лічильники води.** За умови централізованого водопостачання необхідно ставити окремі лічильники гарячої та холодної води, або спільний, який здійснює окремий облік. У деяких випадках (зазвичай у великих квартирах) водопостачання може здійснюватися різними стояками – тоді доведеться ставити окремі лічильники на кожен з них (наприклад, у ванній та кухні).



### **Зверніть увагу:**

- Для з'ясування технічних умов встановлення лічильника необхідно звернутися до абонентського відділу водопостачальної та теплопостачальної організацій (наприклад, у Львові – це «Львівводоканал» та «Львівтеплокомуненерго») і звірити платежі за особовим рахунком.
- За наявності заборгованості її необхідно погасити або укласти угоду на реструктуризацію боргу.
- В організації, що постачає воду та тепло (або в приватній організації, яка має ліцензію на такі роботи), необхідно оплатити

вартість встановлення лічильника, вартість самого приладу (або придбати його самостійно) та узгодити день, коли фахівці зможуть провести усі роботи з монтажу, підготовки до експлуатації та пломбування.

- Підтвердженням виконання робіт буде «Акт про введення в експлуатацію приладу обліку води».
- З актом необхідно звернутися до абонентського відділу водопостачальної та тепlopостачальної організацій та здійснити всі необхідні процедури з реєстрації приладу, після чого оплата буде нараховуватися за реальними показниками лічильника.

Також можна звернутися до приватних компаній, які мають ліцензії на проведення робіт зі встановлення лічильників на воду (необхідно, щоб підприємство мало право на встановлення лічильників на холодну і гарячу воду). Тип лічильника можна обрати самостійно, але це питання необхідно узгоджувати з тепло- та водопостачальною організацією. Дані організації здійснюють реєстрацію приладу та його перевірку, яку необхідно проходити кожні три роки.



**Теплові лічильники та регулятори тепла.** Для обліку спожитого ресурсу варто встановити тепловий лічильник на багатоповерховий будинок (економія 10-30%) та окремо для своєї квартири (економія 30-70%). Тепловий лічильник фіксує величину теплової енергії, використаної за певний проміжок часу. Споживач сплачує за фактично спожите тепло. Для досягнення економії при встановленні лічильника рекомендується встановлювати регулятор тепла чи автоматичний погодний регулятор у квартирі або приватному будинку. Такі пристрої дозволяють коригувати кількість поданого тепла залежно від погодних умов та сплачувати менше.

Відмінність між регуляторами: звичайні регулятори тепла подають тепло залежно від заданих вручну температурних та часових параметрів, автоматичні регулятори тепла – автоматично, залежно від погодних температурних коливань.

## Зверніть увагу:

Для встановлення теплового лічильника на будинок необхідно:

- Організувати збори, на яких прийняти рішення про встановлення лічильника. Для прийняття рішення потрібно: якщо є ОСББ, то достатньо 50%+1 голосів, якщо ні – потрібна згода 100% мешканців будинку. Далі складається кошторис, обирається підрядник, який встановить прилад.
- Зібрати кошти на лічильник. Як правило, підраховується загальна опалювальна площа будинку, потім загальна кількість квадратних метрів ділиться на вартість лічильника та усіх супровідних витрат. Отримана цифра множиться на опалювальну площу кожного з мешканців будинку.
- Звернутися із заявою до організації, яка має право на встановлення будинкових лічильників тепла (це задача уповноважених зборами осіб). Технічні умови для встановлення лічильника надає тепlopостачальна організація.
- Розробити індивідуальний проект і погодити робочий проект у тепlopостачальника та в Енергонагляді (це зона відповідальності підрядника на встановлення лічильника). Підрядник також рекомендує тип лічильника і регулятора тепла. На цьому етапі потрібно вибрати модель лічильника. Лічильник може бути механічним (найдешевший), ультразвуковим (найточніший) або магнітним.
- Обладнати у підвалі будинку окреме приміщення, де встановлюється лічильник.
- Організувати зустріч представників від будинку, балансоутримувача будинку, тепlopостачальника і підрядника з монтажу лічильника. Підрядник на встановлення лічильника проводить пусконаладочні роботи, а тепlopостачальник пломбує лічильник.
- Скласти договір на розрахунок за тепло на основі даних лічильника із тепlopостачальником (наприклад, у Харкові комунальне підприємство «Харківські теплові мережі»). Будинок розраховує відсоток вартості спожитого тепла для кожної квартири в залежності від її площі. Приймається до уваги наявність індивідуальних лічильників тепла у квартирах.



Кожен мешканець має право встановити власний прилад обліку тепла (квартирний лічильник) незалежно від того, чи є тепловий лічильник на будинок. Завдяки квартирному лічильнику мешканець сплачує за показниками, додаючи в середньому 20% на опалення місць загального користування. Але зверніть увагу, що не в кожному багатоквартирному будинку є технічна можливість встановлення лічильників тепла на кожную квартиру (залежить від системи розводки труб опалення).



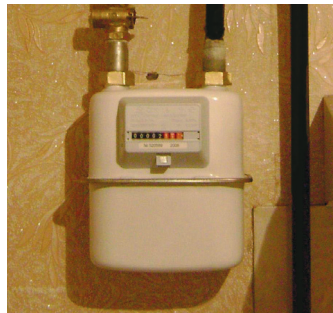
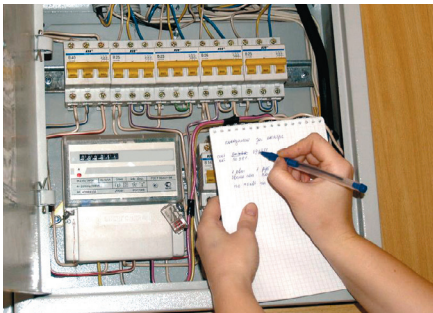
**Багатозонні лічильники електроенергії.** Лічильники, які встановлені в кожній оселі, обліковують усю електроенергію за однаковим тарифом. З метою зменшення навантаження на електромережі у пікові години, стимуляції свідомого споживання та заощадження, Уряд розробив окремий механізм оплати та спеціальні тарифи для тих громадян, які побажають встановити дво- або тризонні лічильники електроенергії. Їхнє встановлення може ініціювати власник квартири або будинку.

### **Зверніть увагу:**

- Встановлення багатозонного лічильника доцільне, якщо споживач користується електроенергією в години мінімального навантаження в мережі, тобто в нічний час, коли діють інші, зменшені тарифи на електроенергію.
- Якщо встановлено багатозонний лічильник, споживач платить на 30% менше за електроенергію, спожиту вночі, при двозонному обліку та на 60% менше – при тризонному.
- Для заміни звичайного лічильника на багатозонний необхідно звернутися до енергопостачальної організації (наприклад, на Закарпатті – «Закарпатенерго») з відповідною заявою, вказавши марку обраного лічильника.
- У визначений день фахівці знімуть наявний лічильник, встановлять новий та опломбують його. Потім необхідно переоформити договір про користування електроенергією. Він підтверджуватиме зміну типу обліку спожитої електроенергії.
- Оплата за такими лічильниками здійснюється за тарифами, диференційованими за періодами часу.

Для прикладу, вартість 100 кВт\*г електроенергії при різних видах обліку (приклад наводиться на основі тарифу «Для електроплит» за обсяг до 250 кВт\*г).

Вид обліку	Умови	Час дії тарифу	Приклад: вартість 100 кВт*г у різні періоди доби
1 зона	Незмінний тариф протягом доби	Незмінний тариф протягом доби	Незмінний тариф протягом доби — 23,70 грн
2 зони	вдень тариф буде звичайним;	з 7:00 до 23:00;	день — 23,70 грн
(день/ніч)	за електроенергію, спожиту вночі, потрібно сплатити лише 70% вартості	з 23:00 до 7:00	ніч — 16,59 грн
3 зони (пік/ напівпік/ніч)	пік — тариф буде вищим від звичайного на 50%;	з 8:00 до 11:00; з 20:00 до 22:00	пік — 35,55 грн
	напівпік — тариф буде звичайним;	з 7:00 до 8:00; з 11:00 до 20:00; з 22:00 до 23:00	напівпік — 23,70 грн
	ніч — потрібно буде сплатити лише 40% вартості	з 23:00 до 7:00	ніч — 9,48 грн



Усі заходи, які може здійснити громадянин для економії своїх грошей, та, як наслідок, покращення власного побуту за нових умов, можна розділити на чотири напрями:

1. Заощадження ресурсів: води, газу, тепла тощо. Для цього потрібно просто відкоригувати побутові звички та здійснити прості заходи.
2. Встановлення приладів обліку, щоб платити лише за фактично спожиті ресурси.
3. Утеплення приміщення. Наприклад, заміна чи заклеювання вікон, проведення теплоізоляції даху, модернізація системи вентиляції тощо.
4. Перехід на більш сучасні, енергозберігаючі та альтернативні джерела енергії та системи комунікацій. Наприклад, заміна газового котла твердопаливним за допомогою програми державного кредитування, встановлення сонячних батарей.

***Як саме можна зекономити? Існують індивідуальні заходи та загальнобудинкові. Кожен захід напряму знижує щомісячну суму в квитанції за комунальні послуги. Прості розрахунки дають в середньому наступні результати економії:***

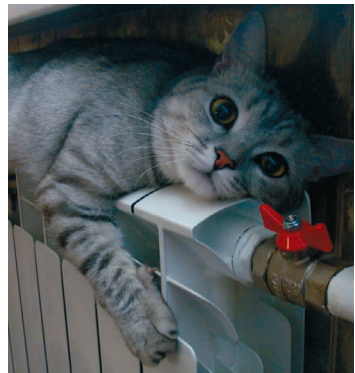
Заходи	Скільки можна зекономити
<b>Індивідуальні</b>	
Встановлення приладу обліку води	до 70% (у порівнянні з обліком за середніми нормами)
Встановлення приладу обліку газу	до 70% (у порівнянні з обліком за середніми нормами)
Встановлення приладу обліку тепла	До 40% (у порівнянні з обліком за середніми нормами)
Встановлення енергозберігаючих ламп та застосування енергозберігаючих пристроїв	До 30% (з урахуванням більш високої ціни на такі лампи та пристрої у порівнянні зі звичайними)

## Загальнобудинкові

Встановлення загальнобудинкових приладів обліку теплової та електричної енергії, холодної і гарячої води	До 30%
Встановлення вікон з енергоефективним склопакетом	Знижує втрати тепла через вікна на 70%, зменшує теплоспоживання будівлі майже на 20%
Утеплення вхідних під'їзних дверей, встановлення доводчиків, обладнання тамбурів, встановлення пластикових вікон у під'їздах	Блокує доступ холодного повітря та знижує втрати тепла будівлями ще на 5-8%
Заміна системи вентиляції на сучасну систему рекуперативної вентиляції	Дозволяє в зимовий період знизити витрати на опалювання на 25-30%
Рекуператор – це пристрій, призначений для передачі тепла від повітря, що видаляється з приміщення, повітря, що входить в приміщення через провітрювач	
Облаштування індивідуального теплового пункту із системою терморегуляції	Знижує витрати на 10-15%
Зовнішня теплоізоляція стін	Зменшує теплоспоживання на 25-30%
Модернізація інженерних систем будівлі (встановлення сучасних радіаторних систем, термостати на кожному радіаторі та заміна вертикальної розводки на горизонтальну)	Зменшення витрат теплової енергії мінімум на 10%

Утеплення даху, теплоізоляція горищ, технічних поверхів	на 8-10%
Утеплення підвалів будівель	на 5-8%
Заміна звичайних ламп розжарювання на енергоефективні світильники у місцях загального користування	Зниження витрат електроенергії на освітлення під'їздів на 90-95%
Установка енергозберігаючих склопакетів на балконах і лоджіях	Знижує втрати тепла через вікна на 70%, зменшує теплоспоживання будівлі майже на 20%
Встановлення радіаторних термостатів	на 5-10%
Промивання будинкових мереж	на 10-15%

**Ефективне утеплення за допомогою заходів, описаних вище, потребує досить серйозних інвестицій та узгоджень. Якщо громадянин має власний дім – він може зробити це легко. Якщо ж він мешкає у багатоквартирному будинку – для масштабних заходів з утеплення потрібні узгодження з іншими мешканцями будинку. Найлегший спосіб організувати мешканців багатопверхівки – це створити ОСББ і приймати рішення щодо енергозберігаючих заходів спільно.**



## Стисло про створення об'єднань співвласників багатоквартирних будинків (ОСББ)

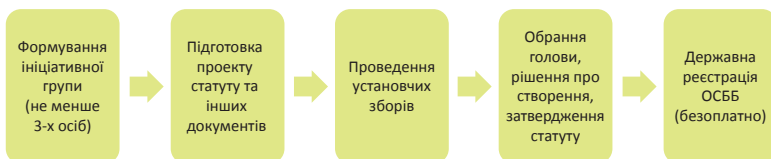


Що таке об'єднання співвласників багатоквартирних будинків? Сьогодні це єдина можливість ліквідувати залежність від ЖЕКів. ОСББ – повноцінний представник інтересів мешканців перед державними органами і комунальними службами на законному рівні.

Мешканці, об'єднанні в ОСББ, самі визначають якість свого житла, черговість ремонтних потреб та розмір внесків на утримання будинку. ОСББ самостійно обирає підрядників на ремонтні роботи та обслуговування будинку. Мешканці є співвласниками свого будинку і прибудинкової території, і саме на зборах ОСББ вирішується питання щодо експлуатації даних територій. ОСББ може здавати в оренду нежитлові приміщення і при цьому отримувати дохід. ОСББ має право і можливість залучати фінансування на модернізацію свого будинку.

**Як сформувати ОСББ? Є стандартизований алгоритм дій:**

### Процес створення ОСББ



Чи допоможе ОСББ в ефективному енергозбереженні на рівні будинку? Так, ОСББ зможе виконати всі заходи, що наведені в таблиці загальнобудинкових заходів на початку цього розділу.

*У випадку, якщо створення ОСББ через ті чи інші причини неможливе, можна почати з індивідуальних заходів енергозбереження:*

- Встановлення приладів обліку води, електроенергії, газу для власного помешкання.
- Зміни побутових звичок – почніть заощаджувати ресурси та застосувати енергозберігаючі прилади.

## Ощадливо споживаємо ресурси

Ось лише кілька ідей таких змін



### ЗАОЩАДЖУЄМО ГАРЯЧУ ВОДУ

#### *Радимо:*

1. Закривати крани, якщо не користуєтеся водою тут і зараз. Наприклад, під час гоління, чищення зубів, зняття шкірки з овочів і фруктів. Якщо простіше не думати про це – варто встановити електронний змішувач. Тоді вода литиметься лише тоді, коли хтось підносить руки або посуд.
2. Ощадливіше користуватися змішувачем у вигляді ручки, ніж стандартними двома кранами. Можна встановити комфортну температуру, вмикати та вимикати кран одним рухом, а не крутити крани щоразу, марно витрачаючи воду та гаючи час.
3. Стежити за станом сантехніки та вчасно її ремонтувати. З крану, що протікає, щомісяця виливаються сотні та тисячі літрів води – еквівалент кількох десятків ванн.
4. Встановити лічильники на воду (гарячу та холодну), якщо в будинку центральне водопостачання. Інакше сплачуватимите з власної кишені за кожен прорив на трасі або за сусіда, який не відремонтував свій кран.
5. Приймати душ економніше, ніж ванну. Через насадки, які розпилюють воду, витратиться у кілька разів менше води.
6. Встановити подвійну раковину для заощадження води під час миття посуду. Тоді можна мити посуд в одній частині, а полоскати – в іншій.
7. Не розморожувати продукти – м'ясо, рибу – під струменем води. Це не лише марне витрачання води та тепла, але й знищення корисних речовин продуктів.
8. Використовувати побутові прилади, які заощаджують працю, час та ресурси. Наприклад, автоматичні пральні машини, посудомийні машини тощо.
9. Перекривати вентиль для води, якщо приміщення залишають на кілька днів.

## ЗАОЩАДЖУЄМО ЕЛЕКТРОЕНЕРГІЮ

---

### *Спробуйте:*

1. Вимикати світло, якщо ніхто не знаходиться у кімнаті.
2. Використовувати енергоефективні лампочки. Варто встановити світлодіодні (LED) енергозберігаючі лампочки, які не містять шкідливих речовин.
3. Встановити датчики руху – можливість заощаджувати електроенергію, коли вона не потрібна. У багатоквартирних будинках їх варто встановити у коридорах, під'їзді, на сходах та інших місцях спільного користування. У приватному будинку – біля дверей та на підвір'ї.
4. Купляти енергозберігаючі побутові прилади, що мають маркування «А» чи «А+». Холодильник такого класу споживатиме на 30-50% менше електроенергії, ніж пристрій з таким же маркуванням «В».
5. Обирати відповідний режим роботи приладів. Режим очікування для комп'ютера доречний, якщо залишати його на кілька хвилин, а не на всю ніч. Слід вимикати пристрої, якими ніхто не користується. А ще краще – взагалі вимикати штекер з розетки. Це не лише дозволить заощадити електроенергію, але й вбереже пристрої від впливу можливих перепадів електроенергії. Можна також встановити автоматичні вимикачі.
6. Не залишати прилади, що працюють від акумулятора (наприклад, мобільні телефони), увімкненими довше, ніж потрібно для повної зарядки акумулятора.
7. Тримати холодильник та морозильник в чистоті, без льоду та снігу, та регулярно розморожувати їх. Стежити, щоб дверцята були щільно зачиненими.
8. Охолоджувати їжу перед тим, як поставити її в холодильник. По-перше, гаряча каструля змусить компресор в холодильник працювати інтенсивніше. По-друге, нагріє інші продукти, що може привести до їх псування.



9. Підтримувати оптимальну температуру в холодильнику – від нуля до п'яти градусів тепла. Регулювати її відповідно до температури на кухні та кількості продуктів.

10. Пам'ятати, що прості побутові речі часто зберігають значну кількість газу та електроенергії. Наприклад, холодильник повинен розташовуватися подалі від джерел тепла (плити, нагрівача, колонки, бойлера, батареї та прямих сонячних променів). А сучасні пристрої для приготування їжі (наприклад, мультиварки) дають змогу готувати дві-три страви одночасно, що зберігає як газ, так і електроенергію.

11. Використовувати НВЧ-печі, МХ-печі та індукційні плити – вони працюють швидко та економічно.

## **ЗАОЩАДЖУЄМО ТЕПЛО І ГАЗ**

---

### *Для цього корисно знати, що:*

1. Тепловий лічильник в квартирі, що підключена до централізованого опалення, дає змогу відслідкувати скільки тепла ви отримали та платити тільки за цю кількість.

2. Термостатичний вентиль на радіатор дозволить контролювати температуру в будинку, квартирі чи окремій кімнаті.

3. Потужність та тепловіддача опалювального приладу повинна відповідати розміру приміщення, що опалюється, і його слід вимикати, якщо нікого немає в будинку.

4. Опалювальні прилади та радіатори більш ефективні, якщо їх не затуляти меблями, важкими шторами, одягом чи декоративними панелями.

5. Система «тепла підлога» – спосіб підвести тепло саме туди, де воно найбільше потрібно. Наприклад, під робочий стіл або на ділянку підлоги, де ходять мешканці.

6. Перед початком кожного опалювального сезону слід перевіряти систему. Потрібно усунути повітряні пробки, відремонтувати місця можливого протікання, звертаючи особливу увагу на місця з'єднань частин системи. Це дозволить уникнути проривів під час експлуатації системи у холодний період.

7. Газову колонку або бойлер, які відпрацювали 15-20 років, варто замінити, бо з часом ці пристрої втрачають ефективність.

8. Щільні штори допомагають утримувати тепло в оселі, але заважають надходженню тепла з радіаторів. Товстий килим знижує тепловитрати, які йдуть через підлогу.

9. Модернізація системи вентиляції, а саме рекуперація тепла, – це реальний спосіб економії.

## ЗМЕНШУЄМО ВТРАТИ ТЕПЛА ШЛЯХОМ УТЕПЛЕННЯ

Більша частина тепла з будинку втрачається трьома шляхами: через двері та вікна, через дах і через зовнішні стіни. Відповідно, їх слід утеплювати. Найбільш доступний варіант, який може обрати кожен:

- Утеплити вікна поролоновими смужками.
- Підтягнути дверні петлі та додатково оббити самі двері. Необхідно підвищити теплоізоляцію вхідних дверей, звертаючи увагу на низ, верх та бічні стики між дверима і стіною.
- Герметизувати монтажною піною місця виходу та входу труб з оселі.

**Утеплення огорожувальних конструкцій.** Огороджувальні конструкції – це стіни, фундаменти, стелі, горища, підвали тощо. Використовуйте для їхнього утеплення такі матеріали, як пінополістирол, екструзійний пінополістирол, мінераловатні плити, базальтові плити, енергозберігаючі фарби. Непоганий варіант – спеціальні кількешарові системи утеплення.

**Утеплення конструкцій, які відкриваються.** Це вікна, квартирки, двері, балкони. Встановлюйте двокамерні склопакети у вікна та на балконах. При встановленні нових дверей, старі можна використати як додаткові (подвійні двері), якщо це конструктивно можливо.

**Встановлення індивідуальних (модульних) теплових пунктів з регулюванням кількості теплоносія, який подається.** Після якісних утеплювальних робіт може виявитися, що вам просто не потрібна та кількість тепла, яку постачає централізована мережа. І тому ви знову будете випускати тепло назовні, але тепер не через протяги, а через відкриті вікна. Цю проблему допоможе вирішити встановлення термостатичного вентиля на радіатор, який дозволить контролювати температуру в будинку, квартирі або окремі кімнати. Як його встановити – читайте у відповідному розділі.



## Розділ IV. Довідкова інформація

### Телефон урядової гарячої лінії (безкоштовно і цілодобово) 0 800 507 309

Орган державної влади	Сфера діяльності	Веб-сайт	Контакти прес-служби
Міністерство регіонального розвитку, будівництва та житлово-комунального господарства	Реалізує державну політику у сфері житлово-комунального господарства	<a href="http://minregion.gov.ua">minregion.gov.ua</a>	(044) 590-47-93  (044) 590-47-92 (факс)
Міністерство соціальної політики	Реалізує державну політику у сфері соціального захисту населення	<a href="http://mlsp.gov.ua">mlsp.gov.ua</a>	(044) 289-35-60
Міністерство енергетики та вугільної промисловості	Реалізує державну політику в електроенергетичному, ядерно-, вугільно-промисловому, нафтогазовому комплексах	<a href="http://mpe.kmu.gov.ua">mpe.kmu.gov.ua</a>	(044) 531-36-13
Національна комісія, що здійснює державне регулювання у сферах енергетики та комунальних послуг	Реалізує державну політику у сферах функціонування ринків електроенергії, газу, нафти, тепло-, водопостачання	<a href="http://nerc.gov.ua">nerc.gov.ua</a>	(044) 204-70-54
Державне агентство з енергоефективності та енергозбереження	Реалізує політику у сферах ефективного використання паливно-енергетичних ресурсів, енергозбереження, відновлювальних джерел енергії та альтернативних видів палива	<a href="http://saee.gov.ua">saee.gov.ua</a>	(044) 590-59-74
Національна акціонерна компанія «Нафтогаз України»	Здійснює повний цикл операцій з розвідки та розробки родовищ нафти і газу, експлуатаційного і розвідувального буріння, транспортування та зберігання нафти і газу, транспортування природного і скрапленого газу споживачам	<a href="http://naftogaz.com">naftogaz.com</a>	(044) 586-35-37

Більше про енергозбереження та енергоефективність читайте на таких інформаційних ресурсах:

Організація	Сфера діяльності	Веб-сайт
Портал protaryfy.com	Інформація щодо тарифів, соціальної державної допомоги, практичні поради щодо енергозбереження	protaryfy.com
Центр досліджень енергетики	Провідний галузевий інтернет-портал України, що містить аналітичні матеріали, інфографіку, блоги експертів, інтерв'ю провідних спеціалістів енергетичної сфери	eircenter.com
Портал zhytlo.in.ua	Інформаційний портал про реформування житло-комунальної сфери, аналітичні дані та корисні поради щодо енергозбереження	zhytlo.in.ua
Портал «Своє тепло»	Практичні поради для громадян про енергозбереження в побуті. Відповіді на найбільш поширені запитання	svoeteplo.org
Портал «Теплий дім»	Інформаційний ресурс з питань підвищення енергоефективності у житловому секторі в Україні	teplydim.com.ua
Портал «Україна комунальна»	Інформаційний портал житло-комунальної сфери	jkg-portal.com.ua
Energy Evolution UA	Практичні поради та факти щодо використання та збереження тепло- та електроенергетики	energy-evolution.wix.com
Екоклуб Рівне	Висвітлення питань охорони довкілля та енергетики	ecoclubrivne.org



# Служби, що допоможуть жити енергоефективно

---

## Перелік служб:

### 1 УПРАВЛІННЯ ЖИТЛОВО-КОМУНАЛЬНОГО ГОСПОДАРСТВА

Надасть інформацію про програми енергозбереження, фінансування проектів з покращення експлуатаційних характеристик будинків, проведення їх теплової санації, модернізації інженерного обладнання, встановлення приладів обліку тепла тощо за рахунок державного та/або місцевого бюджету.

Надасть інформацію про підтримку населення при переході на електроопалення та твердопаливні котли.

Вирішить проблемні питання щодо діяльності підприємств, які надають житлово-комунальні послуги, якщо звернутися зі скаргою.

### 2 НАЦІОНАЛЬНА КОМІСІЯ, ЩО ЗДІЙСНЮЄ ДЕРЖАВНЕ РЕГУЛЮВАННЯ У СФЕРІ ЕНЕРГЕТИКИ ТА КОМУНАЛЬНИХ ПОСЛУГ, АБО ЇЇ ТЕРИТОРІАЛЬНИЙ ОРГАН

Надасть інформацію щодо поточних тарифів на житлово-комунальні послуги та роз'яснить принципи їхнього нарахування.

### 3 ТЕРИТОРІАЛЬНА ІНСПЕКЦІЯ ДЕРЖЕНЕРГОНАГЛЯДУ

Проконтролює відповідність нових та реконструйованих електричних і теплових установок та мереж технічним нормам та стандартам.

Вирішить суперечку щодо порушень суб'єктами електроенергетики, теплопостачання вимог законодавства (незадовільного стану електромереж, надійності та якості енергопостачання, неправомірних дій енергопостачальників тощо).

### 4 ТЕРИТОРІАЛЬНИЙ ОРГАН ДЕРЖСТАНДАРТМЕТРОЛОГІЇ

Здійснить метрологічну повірку та калібрування приладів обліку газу, тепла, води та електричної енергії.

Здійснить метрологічне забезпечення приладів обліку газу, тепла, води та електричної енергії (ремонт, заміна деталей, налаштування).

### 5 ПІДРЯДНИК ДЛЯ ВИКОНАННЯ ПРОЕКТНО-МОНТАЖНИХ РОБІТ

Розробить та підготує проектно-кошторисну документацію.

Встановить лічильник, нові радіатори, котли та ін.



## Я проживаю у приватному будинку



Встановлення сучасних радіаторів опалення

5

економія 10%



Встановлення терморегуляторів для сучасних радіаторів опалення

економія 10-25%



Встановлення твердопаливного чи електричного котла

1 → 5



## Я проживаю у багатоквартирному будинку

- якщо в будинку створене ОСББ, рішення приймаються загальними зборами відповідно до статуту ОСББ

- якщо в будинку немає ОСББ, рішення ухвалюються за згодою усіх співвласників багатоквартирного будинку

НА РІВНІ БУДИНКУ



Встановлення загальнобудинкових приладів обліку теплової та електричної енергії (за рахунок мешканців)

1 → 5 → 2 → 4

економія до 30%



Облаштування індивідуального теплового пункту із системної терморегуляції

1 → 5 → 4

економія 10-15%



Перехід на електричне опалення будинку

1 → 5 → 3

НА РІВНІ КВАРТИРИ



Встановлення квартирних приладу обліку теплової енергії

1 → 4

економія до 40%



Встановлення квартирних приладу обліку споживання газу

1 → 5

економія до 70%



Встановлення сучасних радіаторів опалення

1 → 5

економія 10%



Встановлення терморегуляторів для сучасних радіаторів опалення

1 → 5

економія 10-25%

